

市場コンサルティング

新首都ヌサンタラの開発をサポートする戦略的な投資プロジェクトの機会

Tokyo, 4th December 2023



天然資源分野で提供可能な3つの投資プロジェクト

総投資額：約191億8000万米ドル以上



統合型養鶏場

総合養鶏プロジェクトには、ブロイラーと採卵鶏の飼育、家禽の屠殺活動、食品加工が含まれます。

バリクパパン市カリアンガウ工業指定地域
とクタイ・カルタネガラ・リージェンシー

~1億1,173万米ドル



統合型エビ養成所

エビの一貫養殖には、車エビおよびバナメエビの孵化活動、車エビおよびバナメエビの飼育、およびエビの加工が含まれます。

バリクパパン市カリアンガウ工業指定地域
とクタイ・カルタネガラ・リージェンシー

~6167万米ドル



統合型園芸場

総合園芸農業には、シャロットとチリの加工だけでなく、シャロットとチリの栽培活動も含まれます。

ペナジャム・ペイサー・ウタラ・リージェンシー

~1840万米ドル

統合型養鶏場

プロジェクト概要

認定を受けたモダンな食肉処理場による高品質の冷凍丸肉/カット枝肉および内臓を提供するため、ブロイラーと採卵鶏の飼育に焦点を当てた総合養鶏プロジェクト。生産された死骸の一部は食品加工工場で処理されます。現代の環境に優しい技術を適用した統合養鶏プロジェクトには、地域的にも世界的にも動物性タンパク質を供給する有望な見通しがあります。プロジェクトの投資額は1億1,170万米ドルで、回収期間は7年です。

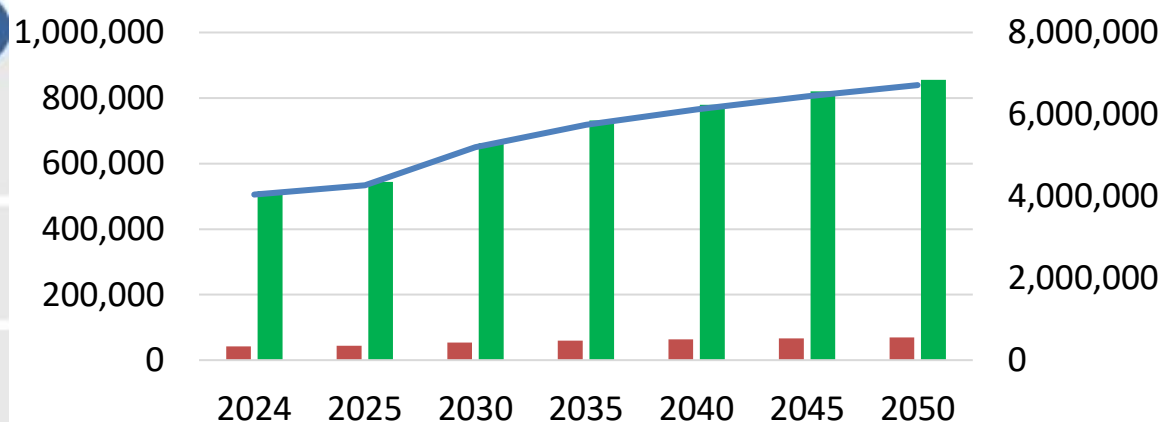
市場状況

マーケットターゲット

Product	Marketing Potential
Whole and partially frozen chicken	Eastern Indonesia, Kalimantan Island, and Papua New Guinea
Egg	Kallimantan Island, and Eastern Indonesia
Nugget, sausage, meatball	East Kallimantan, South Kallimantan, Central Kallimantan, and North Kallimantan

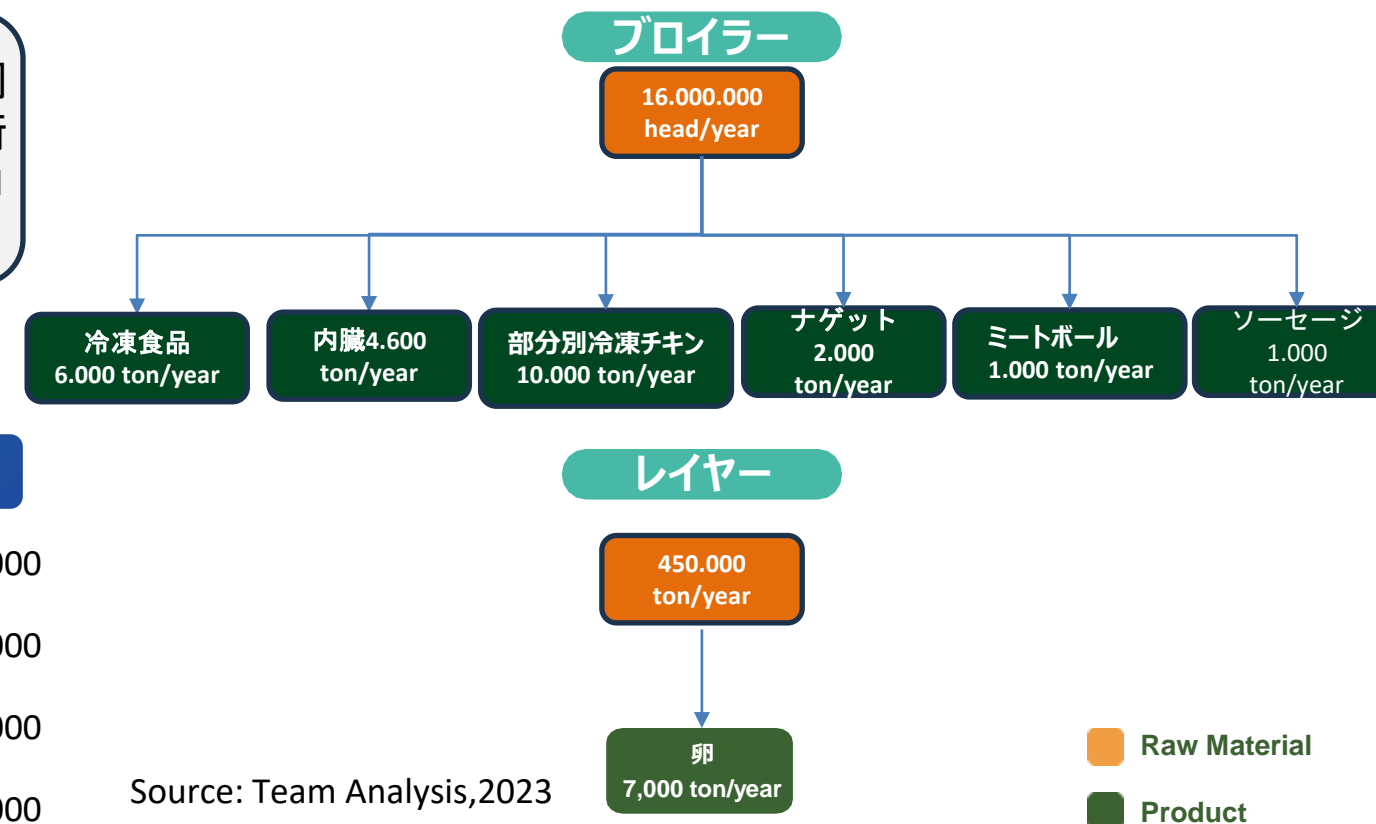
Source: Team Analysis, 2023

市場機会



Source: East Kalimantan Animal Husbandry and Health Service, 2022

生産目標



Source: Team Analysis, 2023

財務的フィジビリティ

プロジェクト投資額:

※投資額はCAPEX+OPEX (1年目)に基づく

US\$ 111,73 Million



動物性食品タンパク質の継続的な供給が不可欠であり、現状では東カリマンタンでは鶏肉製品が11%不足しています。また、2025年に250万人、2050年には600万人に達すると予想される新首都ヌサンタラへの人口移動の可能性もあり、さらに、このビジネス・イニシアチブは、数カ国への鶏肉製品の貿易能力をエスカレートさせる可能性があります。

ISIC

- 01461 ブロイラー養鶏
- 01462 採卵鶏の栽培
- 10120 家禽肉屠殺および梱包工場
- 10130 食鳥製品保存加工業

統合型養鶏場

プロジェクト拠点

アクセス



Source: Team Analysis, 2023

養鶏場



クタイ・カルタネガラ県	
エリア	50 Ha
ステイタス	公有土地
土地価格	33,33米ドル/m ² (購入)

加工工場



バリクパパン市カリアンガウ工業指定地区	
エリア	5 Ha
ステイタス	民間土地
Price of land	66,67米ドル/m ² (購入)

インフラ整備



工業用水の利用可能性
 ウェイン川: 262 リットル/秒
 ボアウェル: 16 ~ 17 リットル/秒
 要件: 1 リットル/秒
 採取可能な土地の水の利用可能性
 サンボジャ貯水池: 200 リットル/秒
 井戸井: 2.5 ~ 5 リットル/秒
 要件: 10 リットル/秒



電気
 工業用地:
 カリアンガウ発電所
 可用性: 12MW
 要件: 1.5 MW

家禽の飼育場所:
 - 場所: サンボジャ
 - 利用可能容量: 223 MW
 - 要件: 2 MW



電気通信
 電話およびデータ用の無線通信ネットワークは、すでに3つのBTSタワーを通じて利用可能です。

原材料へのアクセス 日齢鶏 (DOC)

44,6 km 1時間38分

東カリマンタン港カリヤンガウ・ターミナルへのアクセス

77,8 km 1時間44分

食品工場用地へのアクセス

78,8 km 1時間49分

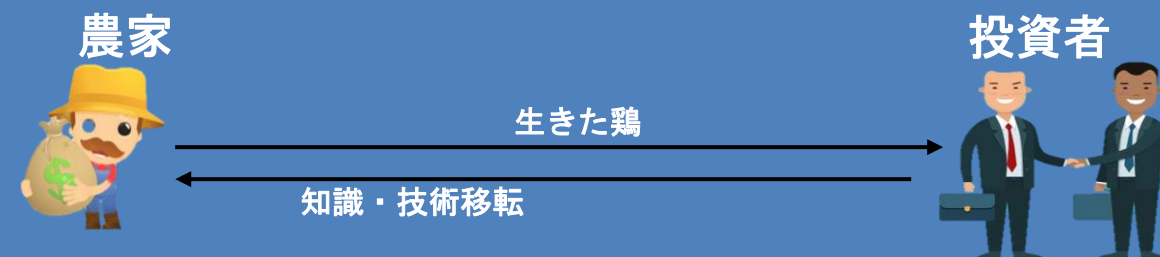
アジ・ムハンマド・スライマン・セピンガン空港へのアクセス

74 km 1時間53分 s



統合型養鶏場

プロジェクトスキーム



企業と農家との間で協力体制を構築し、企業は、家畜屠殺場 (RPU) および食品加工分野でさらに処理するために農家によって収穫された生きた鶏の引き取り業者としての役割を果たしています。企業は、高品質の製品を生産するための適切な管理慣行に従って農家に知識と技術を移転する責任を負っています。

Source: Team Analysis, 2023

ポリシー

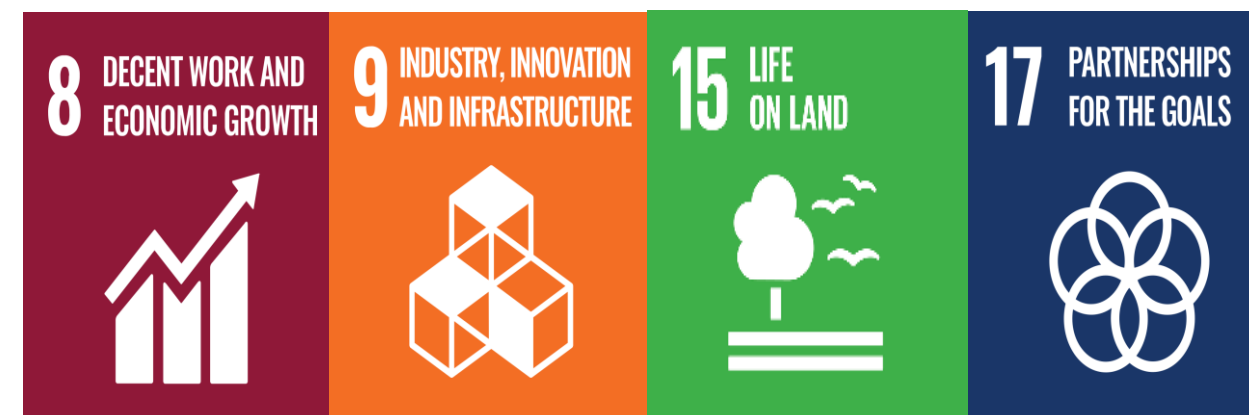
東カリマンタン州 2023 年から 2042 年の東カリマンタン州の空間計画に関する地方自治体規則 No 01/2023

工業指定地域のゾーニング規則では、ハイテク、資本集約的、労働集約的で環境に優しい産業の発展が許可されています。

新首都ヌサンタラの国家戦略地域空間計画に関する大統領規則 No 64/22

食用作物栽培、園芸農業、プランテーション、畜産業はゾーニング規制で許可されています。

持続可能な目標



インセンティブ

財政的インセンティブ

スーパー税金控除

財務省規則 No.128/2019 および財務省規則 No.153/2020

実務実習やインターンシップに対しては最大200%の総所得税減税奨励金、一定期間内の研究開発に対しては最大300%の総所得税減税奨励金が与えられます。

輸入関税の免除

MoF規則No.176/2009 No. 188/2015

設備投資を目的とした建設または産業開発のための輸入機械および物品および資材に対する輸入関税の免除

非財的インセンティブ

1. 地域報復手数料の減免。
2. ビジネスライセンスの取得が容易。
3. 政府によるサポートインフラストラクチャ/アクセシビリティの提供。
4. 用地取得の加速

統合型エビ養殖場

プロジェクト概要

IKN を支援するには、ブラックタイガーとバナメイエビを生産する統合的なエビ養殖プロジェクトを開発する必要があります。 孵化場と養殖場からなる上流の養殖システムと、冷凍エビを生産する加工産業を統合します。 経済的に統合されたエビ養殖システムは、冷凍エビ加工製品のすべてのコンポーネントをより効率的かつ競争力のある方法で提供します。 プロジェクトの投資額は 6,167 万米ドルと推定され、回収期間は 8 年です。

市場状況

市場機会のポテンシャル

- インドネシアには、世界中で高まるエビの需要に合わせて、高品質のエビを生産することで世界市場での市場シェアを拡大する機会があります。
- 政府は、既存のエビ生産量を2024年に148万トンから200万トンに増やすことを目標としています。
- 世界のエビ市場は、2023年に評価額604億米ドルに達すると予想されています。2023年から2033年にかけて7.4%のCAGRで拡大すると予想されています。市場は2033年までに1,238億米ドルに達すると予想されます。

マーケット対象



財政的実現可能性

総投資額:

*Investment Value based on CAPEX + NWC (1st month)

6,167万米ドル



CAPEX
Capital Expenditure



OPEX
Operational Expenditure
(1st Year OPEX)



WACC
Weighted Average Cost of Capital



IRR
Internal Rate of Return



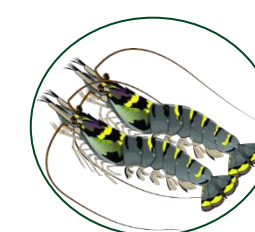
NPV
Net Present Value



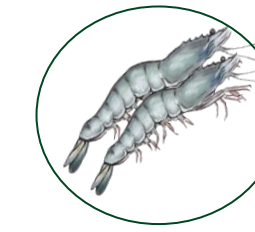
PP
Payback Period

生産目標

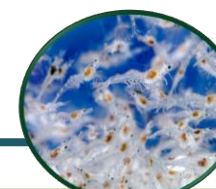
原材料



バリ島とジェパラ産ブラックタイガーのブリードストック
推定 900ペア/年



バリ島とジェパラ産のバナメイエビ
推定 2,400ペア/年



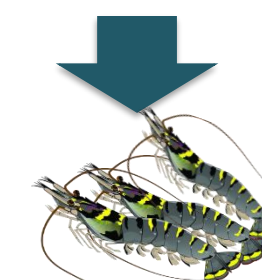
148.5万尾/年



4億9,500万尾/年の稚魚を販売

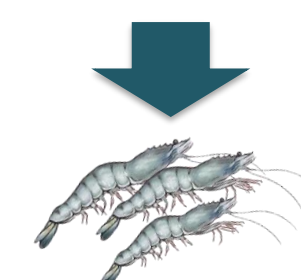
対象製品

ブラックタイガー
2億7,000万尾/年



3,600トン/年

720百万尾/年のバナメイエビ



7,200トン/年

10,800トンの生エビは、80%が冷凍エビ製品で構成され、残りはエビの甲羅と頭で、クラッカー、飼料、キトサン産業の原料の副産物として販売されます。

ISIC

- 03252 汽水魚孵化場
- 03254 汽水甲殻類の拡大
- 10293 その他の水生生物の冷凍産業
- 46206 水産物卸売業

統合型エビ養殖場

プロジェクト拠点



ムアラジャワとサンボジャ
クタイ・カルタネガラ・リージェンシー地区



バリクパパン市西バリクパパン地区カ
リアンガウ村

位置	エビ養殖場 - クタイ・カルタネガラ県
エリア	251.73 Ha
ステイタス	自由所有権、民間土地
土地価格	<ul style="list-style-type: none"> US\$ 333,3/m²、アクティブな池と自由所有権の場合 US\$ 133,33/m²、イナクティブな池・コミュニティ用地

位置	加工工場 西バリクパパン、バリクパパン市
エリア	5 Ha
ステイタス	自由所有権
土地価格	US\$ 100,00/m ²

インフラ整備

農業

原水サンボジャ貯水池
利用可能性: 200 リットル/秒
要件: 11,7 リットル/秒

電力 PLTGU Senipah 可用性: 117MW
要件 1.5 MW

通信および光ファイバーネットワーク

工業

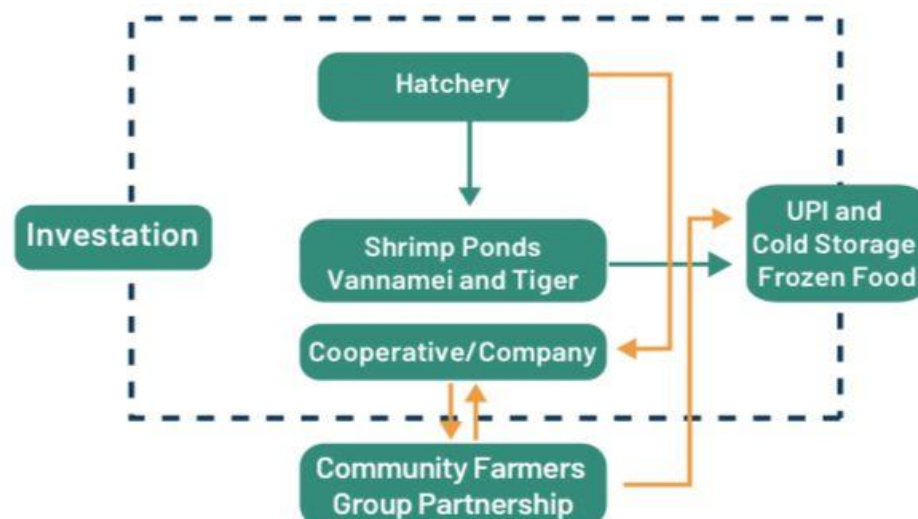
原水ウェイン川
可用性: 262 リットル/秒
要件 1 リットル/秒

電力 PLTU カリアンガウ 供給: 2x15MW 要件: 1.5 MW

通信および光ファイバーネットワーク、3 BTS タワー

統合型エビ養殖場

プロジェクトスキーム



Supply Chain Pattern

- The company is a supplier of raw materials for groups of shrimp farmers
- The company can become an offtaker of shrimp from ponds around the location

持続可能な目標

SUSTAINABLE
DEVELOPMENT
GOALS



ポリシー

- 首都ヌサンタラの国家戦略地域空間計画に関する大統領規則 No 64/22 ムアラ ジャワ (WP9) は、漁業と農業をベースとした活動の中心地です。総合水域整備計画（エコ漁港加工）
- バリクパパン市空間計画2021-2041年に関するバリクパパン市長規則第22/2021号 サブBWPカリアンガウのエリアと、水産業を含むいくつかの開発が行われている工業地域のサブゾーンをカバーしています。

インセンティブ

財政的インセンティブ

- GR No. 78/2019 および財務省規則 No. 16/2020 に基づき、固定資産の形での設備投資総額から純利益を6年間、それぞれ年10%の割合で30%削減します。
労働集約型産業
- MoF 規則 No. 176/2009 Jo. 輸入関税施設に関する 188/2015 および BKPM 規則 No. 4/2021 輸入機械/商品の輸入免税施設 IKN への投資に対するインセンティブに関する GR No. 12/2023
- タックスホリデー（国内納税者に対する法人所得税減免制度）は、最低投資額100億ルピアで2023年から2030年までの10年間、水産養殖への2031年から2045年までの投資に対して10年間50%。

非財政的インセンティブ

2018年東カリマンタン州知事規則第16号
投資インセンティブは、便宜、地方税の減免、州税の免除、土地許可の促進、土地や場所の提供、権利擁護と円滑化の提供、あるいはビジネス施設やインフラの提供といった形で提供されます。

統合型園芸場

プロジェクト概要

総合園芸農業は、シャロットと唐辛子に経済的価値を付加する持続可能な農業戦略です。エシャロットと唐辛子は季節商品であるため、冷蔵倉庫を備えたスマート農業システム技術を通じた下流の製品開発は、効果的な製造実践の役割を果たすことができます。総合園芸から下流の産業は、植物エキス、すなわちシャロットと赤唐辛子のペーストに焦点を当てています。この製品は、インドネシアで急速に成長しているインスタントスパイス産業への投入品です。一方、エシャロットやチリペーストは依然として輸入が行われている。この総合農場下流産業の発展は、エシャロットペーストと赤唐辛子の輸入削減に一役買うことができる。

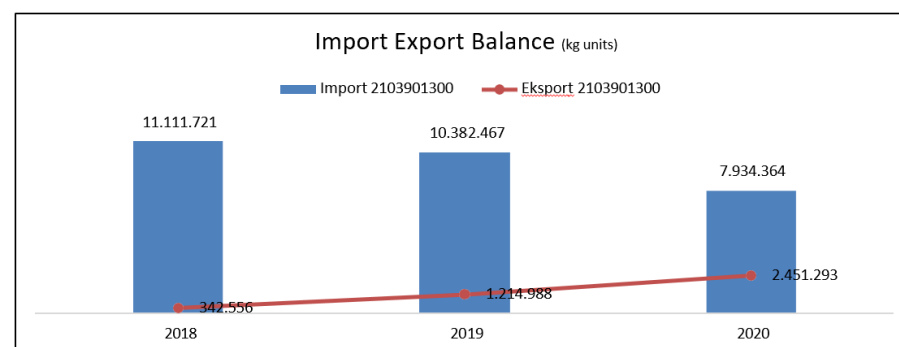
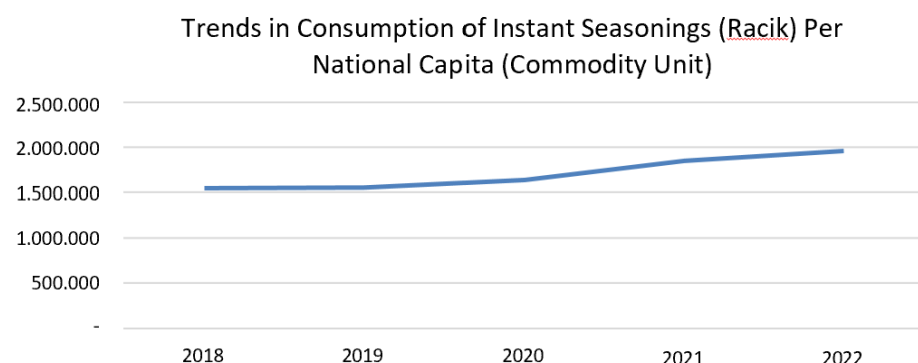


Watering System in Greenhouse



Watering System in Cultivation Land

市場状況



エシャロットペースト産業は、季節商品を緩和し、現代の家庭のライフスタイルに関連した潜在的な成長を伴う輸入を削減し、地元の需要、輸入代替、輸出指向をカバーする取り組みです。

対象市場:

エシャロットとチリペーストの年間1,246トンの輸入代替、現地の潜在力および輸出指向の実現。この製品は、年間 5.3% の成長を遂げているインスタントスパイス業界への投入品です。タマネギとチリペーストの輸入は今でも行われており、その額は年間1,200万米ドルに達します。

ISIC

- ☐ 01134 : シャロットの栽培
- ☐ 01283 : 赤唐辛子の栽培
- ☐ 10399 : その他のナッツ以外の果物や野菜の加工および保存産業
- ☐ 10312 : 青果破碎業

生産目標

生産力(tons/yr)

1.500 Ton/Year

650 Ton/Year

下流した能力(ton/yr)

1.094 Ton/Year

456 Ton/Year

財務的フィジビリティ

総投資額:

*Investment Value based on CAPEX + OPEX (1st year)

US\$ 18.40 Million

11.06%

WACC

Weighted Average Cost of Capital

13.74%

IRR

Internal Rate of Return

US\$ 22.58 Million

NPV

Net Present Value

7 Years

PP

Payback Period

US\$ 14.44 Million

CAPEX

Capital Expenditure

US\$ 3.95 Million

OPEX

Operational Expenditure (1st Year OPEX)

統合型園芸場

アクセス

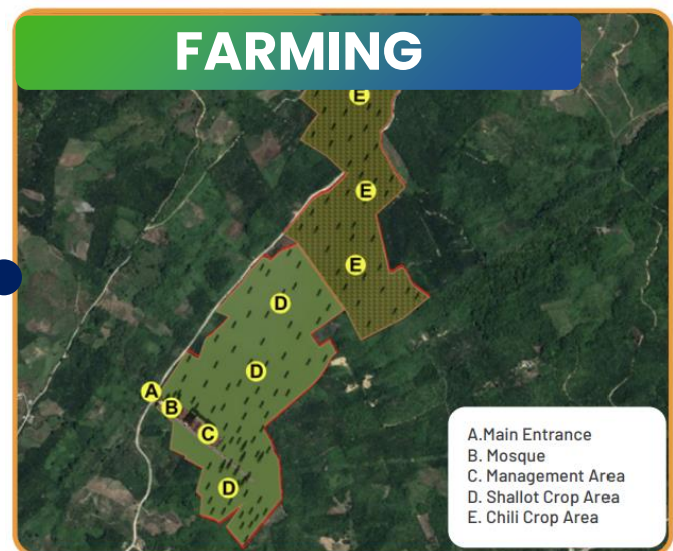


Access to IKN
93.9 Km 2 hours

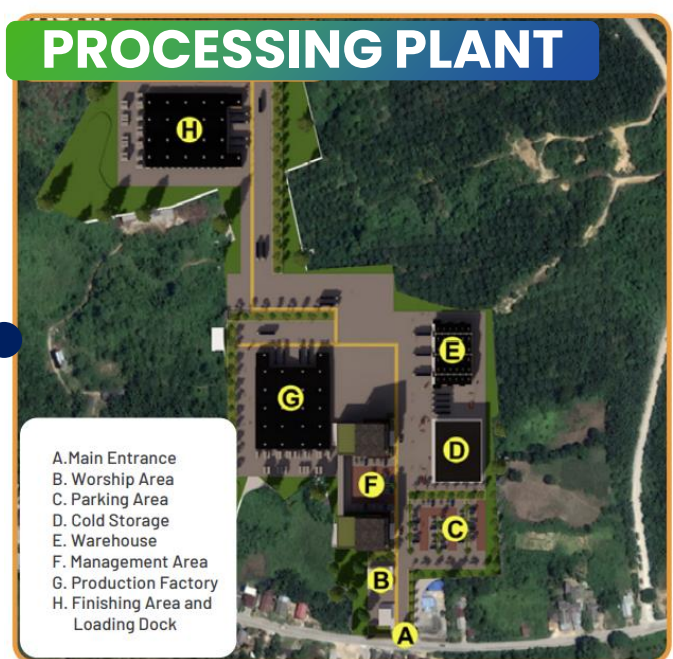
Access to Babulu Reservoir
4.7 Km 6 minutes

Access to Penajam Port
64 Km 1 hour 30 Minutes

プロジェクト拠点



北ペナジャム・ペイサー	
エリア	65 Ha
ステイタス	民間所有
土地価格	US\$ 0,32/m2



北ペナジャム・ペイサー	
エリア	5 Ha
ステイタス	民間所有
土地価格	US\$ 0,32/m2

インフラ整備



水の利用可能性:
Babulu リザーバー 180 リットル/秒
テラケ川 60 リットル/秒
Rintik スプリング吐出力 0.5 リットル/秒
要件: 0.51 リットル/秒
灌漑技術介入あり



電気通信:
電話およびデータ用の無線通信ネットワークは、すでに 20 の BTS タワーを通じて利用可能です。



電気:
可用性: 4 MW
要件: 1 MW



サポート施設:
貯水池とボーリング孔
用水路
灌漑技術
農機具
乾燥ドーム
天然および人工肥料

統合型園芸場

プロジェクトスキーム



Stage 1	Stage 2	Stage 3
Initial Conditions Fulfillment Per Capita Capita Still Deficit	Medium Condition Per Capita Fulfillment Begins to Stabilize	Stable Condition Per Capita Fulfillment Stable
Cultivation of companies for the fulfillment of downstream shallot and chili paste products	Company increases downstream capacity due to industry growth seasoning industry growth of 5.8%	Company increases downstream capacity due to industry growth seasoning industry growth of 5.8%
Local farmers focus on wet market fulfillment	Local farmers focus on fulfilling wet market and downstream supply trials	Local farmers focus on fulfilling wet market and downstream supply trials
Land Cooperation Cooperation in providing land with a scheme purchase from the surrounding community	Farmer Cooperation Farmers' land that is already productive can be tested for supply to shallot and chili paste companies	Farmer Cooperation Productive farmer's land can supply to pasta companies shallots and chili peppers
Labor Cooperation Local communities become laborers in integrated industry/cultivation		
Farmer Cooperation As a form of company CSR farmers can be involved with modern agriculture training to increase productivity		



持続可能目標



ポリシー

技術ポリシー:

土地利用政策

東カリマンタン州空間計画 2023-2042 に関する東カリマンタン州規則 No. 1/2023:

園芸地域内での工業加工活動は、園芸栽培活動を超えないことを条件として許可されています。

カリマンタン州空間計画: 園芸地域に位置する。

インセンティブ

財政的なインセンティブ

財務省規則第 176/2009 条に基づく機械/物品および材料の輸入に関する輸入免税制度 188/2015

非財政的なインセンティブ

東カリマンタン州条例 No. 16/2018

地方税の減免又は免除

地域報復の軽減、軽減、免除。

投資機会に関するデータと情報の提供。

ライセンス供与の加速。

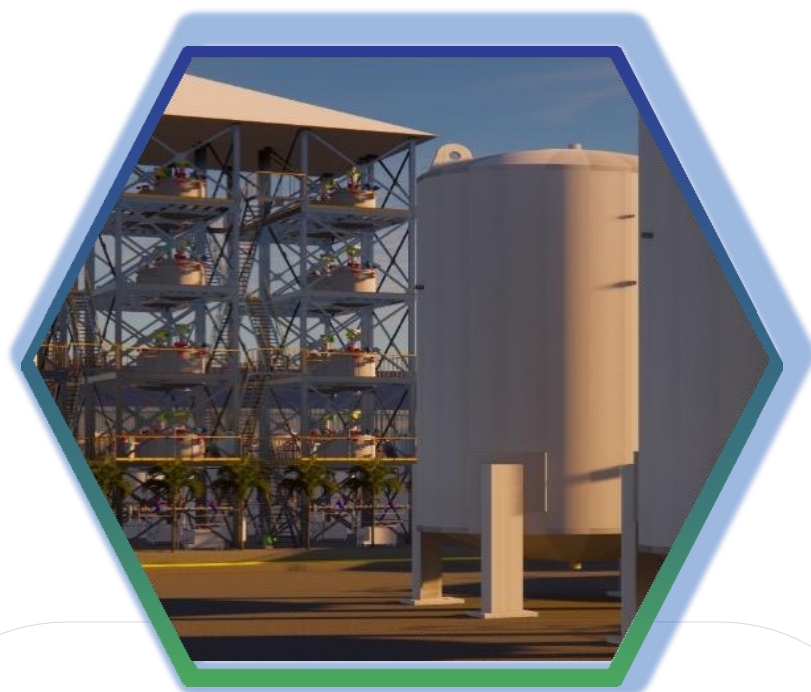
土地または場所の提供。

権利擁護の提供。

ビジネス施設およびインフラストラクチャーの促進または提供。

製造業とインフラストラクチャー分野で3つの 投資プロジェクトが始動

投資額 ~4億4,718万米ドル以上



脂肪アミン 産業

一方、消費財産業の原料としての脂肪アミンは、いまだに100%輸入でまかなわれている。

カルティム工業団地 (KIE) ボンタン東カリ
マンタン州ボンタン市

~1億2455万米ドル



錫の川下産業

金属錫は、グリーン産業革命において全面的な競争を可能にする現代技術の重要な構成要素である。錫は今後10年間で、EVや太陽エネルギーへの利用を通じて、世界の脱炭素化における重要な要素となるだろう。

ジャワ工業港統合団地 (JIPE) 東ジャワ州
グレシク県

~2億7,823万米ドル



総合物流・倉庫業

新首都とバリクパパンの消費財と建築資材を供給するために開発された総合物流倉庫である。

カリアンガウ工業指定地域 東カリマンタン
州バリクパパン市

~4,400万米ドル

脂肪アミン産業

プロジェクト概要

脂肪アミン産業は、原料として東カリマンタンの豊富なCPO/CPO商品の下流工程をサポートし、KIEボンタンのアンモニア工場に隣接する戦略的立地によって支えられています。脂肪アミンは高付加価値製品であり、売上原価と市場価格の間の利益ギャップは22~35%に達するが、国内市場は100%輸入製品で満たされています。2021年の世界脂肪アミン市場は170万トン/年に達し、年平均成長率は6.6%です。

財務的フィジビリティ

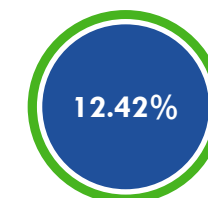
推定 投資額 : US\$ 125百万 (US\$ 1 = IDR 15,000)



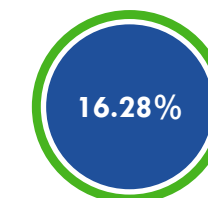
CAPEX
資本支出



NWC
Net Working Capital
(Manufacturing costs for 90 days)



WACC
加重平均資本コスト



IRR
内部収益率



NPV
正味現在価値



PP
投資回収期間

市場状況

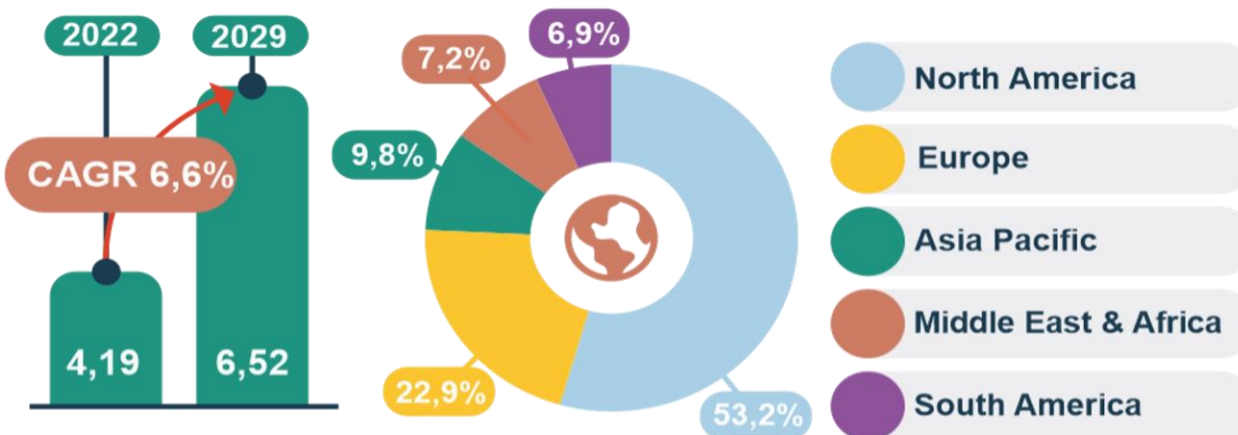
ターゲット市場

インドネシア市場
100%輸入(柔軟仕上げ剤 10,000トン/年)

アジア太平洋市場
600,000トン/年 (中国-インド-日本-韓国)

世界市場1,700,000
トン/年

市場機会



市場セグメンテーション



Source : www.maximizemarketresearch.com

生産目標

原材料



生産能力



ISIC

20115 : 脂肪酸とグリセロール
20118 : 脂肪アミン/年

脂肪アミン産業

プロジェクト拠点



カルティム工業団地ボンタン(KIEボンタン)、東カリマンタン州

エリア	30ヘクタール、海岸から600メートル
プロジェクト・オーナー	プライベート
所有権	賃料
土地価格	6米ドル/m ² /年

アクセス



インフラ



電力：容量 80 MW+ 太陽光
発電 7 MW (2025)



飲料水：容量 550 m³/h
SWRO：容量 100 m³/h
排水：容量 2 x 168 m³/h



排水処理 処理能力
15,000m³/月



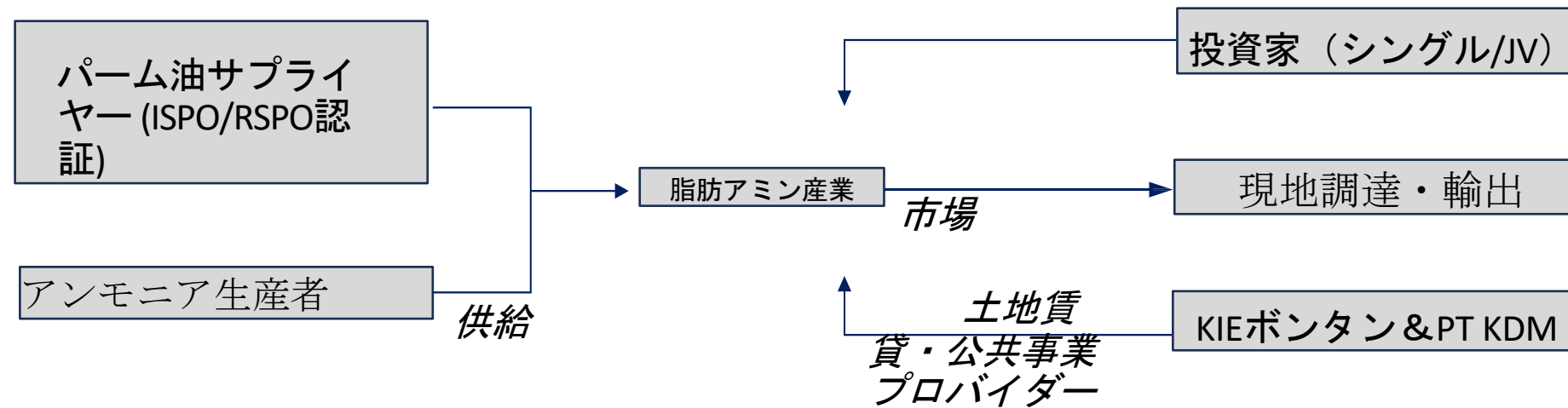
蒸気：容量 156トン/時



KIEボンタンの天然ガス
供給と設備は、プルタミ
ナ (PGN) から提供され
ています。

脂肪アミン産業

協力のスキーム



ポリシー

- 国家空間計画 (RTRWN) に関する政府規則第13/2017号
- 国家中期開発計画 (RPJMN) に関する大統領規則第18 /2020号
- 持続可能な開発目標達成の実施に関する大統領規則第59/2017号

インセンティブ

財政

- 法人所得税減税制度の提供に関する財務省規則第 130/2020 号
- 特定の事業分野および/または特定の地域への投資に対する所得税優遇措置に関する政府規則
- 第 78/2019 号の実施に関する財務省規則第 96/2020 条
- 第 11/2020 号設備投資の枠組みにおける産業開発または拡張を目的とする機械、
- 商品および材料の輸入にかかる輸入税の免除に関する財務省規則 No.176/2009 jo 188/2015財務
- 省パーム油プランテーション資金管理局の一般サービス機関のサービス関税に関する財務省規則 No.103/2022

非財務

- East Kalimantan Regional Regulation No. 07/2018 on Sustainable Plantation持続可能なプランテーション開発に関する東カリマンタン地域規則第07/2018号
- BKPM規則No.4/2021「リスクベースのビジネスライセンスサービスおよび投資施設に関するガイドラインおよび手続きに関する規則

持続可能な目標

SUSTAINABLE
DEVELOPMENT
GOALS



錫の川下産業

プロジェクト概要

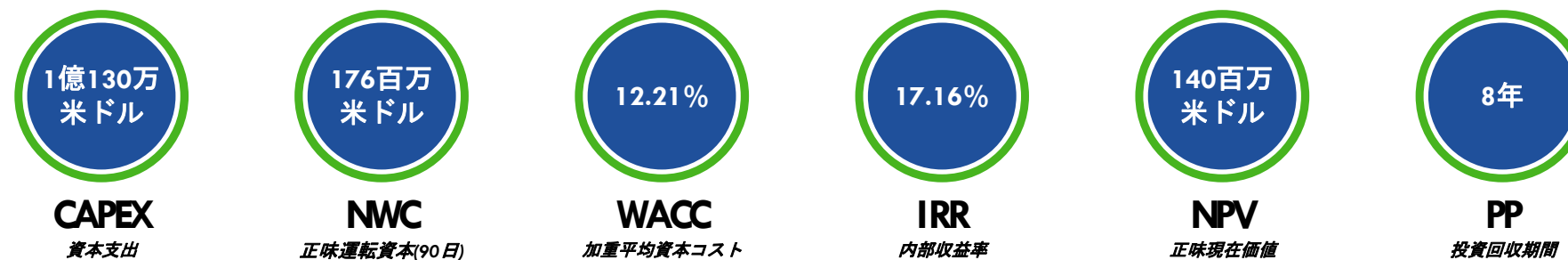
インドネシアの川下産業における錫地金の利用率はまだ最適ではない。現在、国産インゴットの使用量はわずか4%程度で、残りは輸出されています。一方、錫地金の派生製品の消費は、総額1億5,000万米ドルの輸入製品で賄われています。

一方、政府は産業革命4.0を支援するため、電気自動車、ソーラーパネル、デバイスなどのグリーン技術の開発に意欲的である。そのため、錫の輸入製品の使用を制限する必要があります。

年間平均7万トンの錫インゴットを生産する第2位の錫生産国として、政府は、錫はんだ、錫リボン、錫化学などの錫の派生産業が国内で開発されることを保証します。

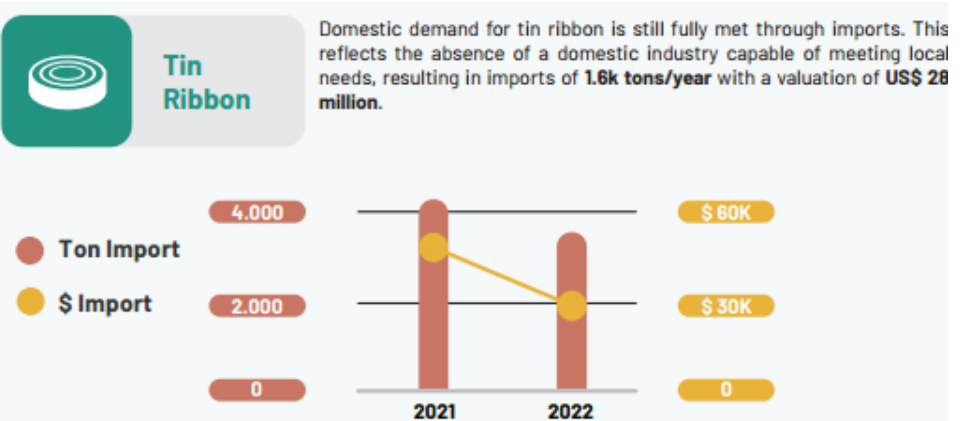
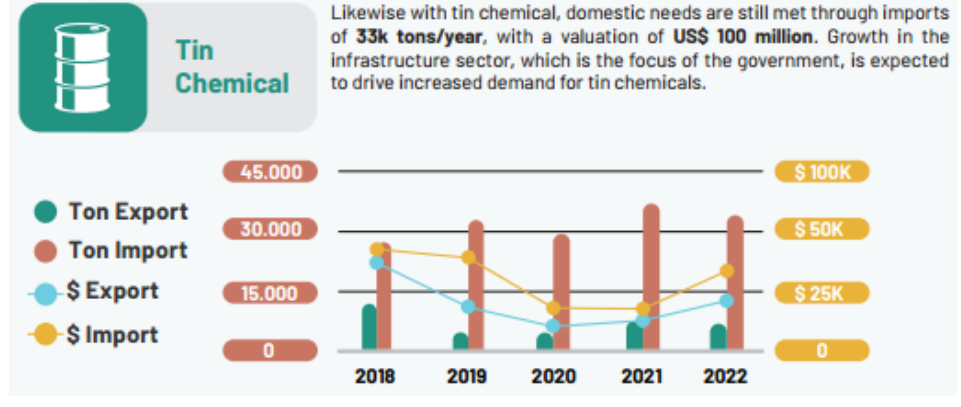
財政的フィジビリティ

推定 投資額 \$278百万米ドル (US\$1=IDR15,000)



市場状況

Supply & Demand



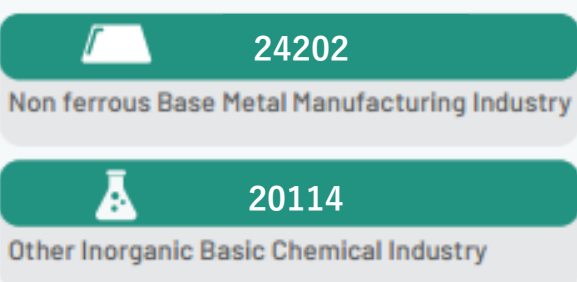
Revenue Products



生産目標



ISIC



プロジェクト拠点

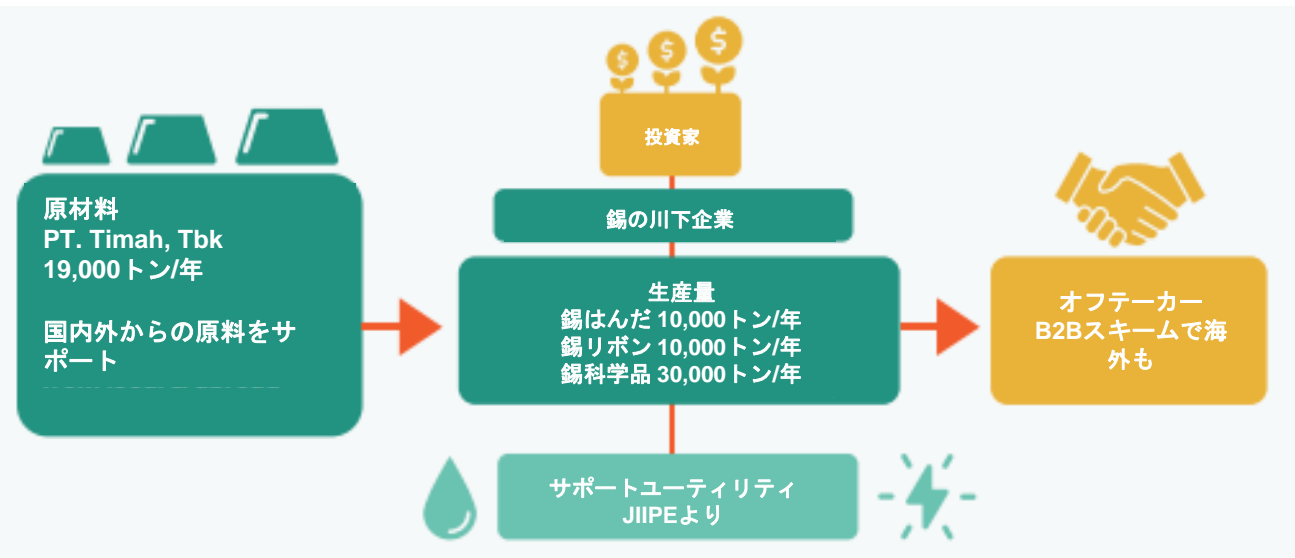


管理者
PT. Berkah Kawasan
Manyar Sejahtera

JIPE (ジャワ総合産業港湾団地)
東ジャワ州グレシク県マニャール郡

土地面積 必要な面積 20 Ha	土地状況 建設権	土地価格 US\$ 160/m ² (Min. 5 Ha)
----------------------------	-------------	---------------------------------------------

協力のスキーム



錫の川下産業

アクセス

アクセス

JIPE Industry Area

- 1. JIPE 深海港
6.2 km 12 minutes
- 2. グレシク港
15 km 31 minutes
- 3. タンジュンペラ港
30 km 48 minutes
- 4. ジュアンダ国際港
59 km 70 minutes

インフラ

- 水源**
容量 : 2,400 m³/day
SWRO : 1,500 m³/day
需要 : 500 m³/day
- 電力**
容量 : 200 MW (PLN & RE)
(計画) : 800 MW
需要 : 2 MW
- ガス**
容量 : 100 MMSCFD (PGN)
需要 : 0.5 MMSCFD
- 排水処理場**
2,500 m³/day
(膜バイオリアクター)
- 通信**
高速光ファイバー
10km以上、FOケーブル
3 BTS タワー
- 空港**
ジュアンダ・スラバヤ
国際空港
距離 : 59km
- 深海港**
長さ : 6.2 km
深さ : 16 km

政策とインセンティブ

- ポリシー**
- 01.** 国家産業開発マスタープラン (RIPIN) 2015-2035に関する政府規則第14/2015号
インドネシアの錫産業発展のためにRIPINの改定で提案される優先産業の 카테고リー
に錫の川下産業が含まれると規定されています。
 - 02.** Minister of EMR Decree No. 296/2023
重要鉱物分類に含まれる商品の種類の決定
 - 03.** 国産錫製品の吸収拡大と輸入代替は、エネルギー・鉱物資源省・石炭総局の「鉱物・
石炭大戦略」に含まれる「スズ商品ロードマップ草案」に盛り込まれています。
Resources.
 - 04.** 錫化学、錫はんだのような錫の川下産業の開発は、投資省/BKPMが「2022年ティム金
属戦略投資川下ロードマップ」で作成した2023-2040年の川下ステージに沿ったもので
す。

- インセンティブ**
- 財務的**
 - 中央N0.40 of 2021
経済特区の実施について
 - MoF Regulation No. 33/2021 jo. 237/2020
経済特区の実施について
 - Investment Coordinating Board Regulation No. 2/2021
2021 経済特区における所得税外税設備ネットワークの基準充足の判定
及び申請書の提出手続に関する件
 - Gresik Regency Regional Regulation No.8/20の
提供と投資の容易化について BPHTB控除は最大50%。
 - 日財務**
 - SEZ管理者によるワンストップサービス
 - 外国人労働者の出入国管理
 - 環境許認可の簡素化
 - 外国直接投資による100%までの株式所有

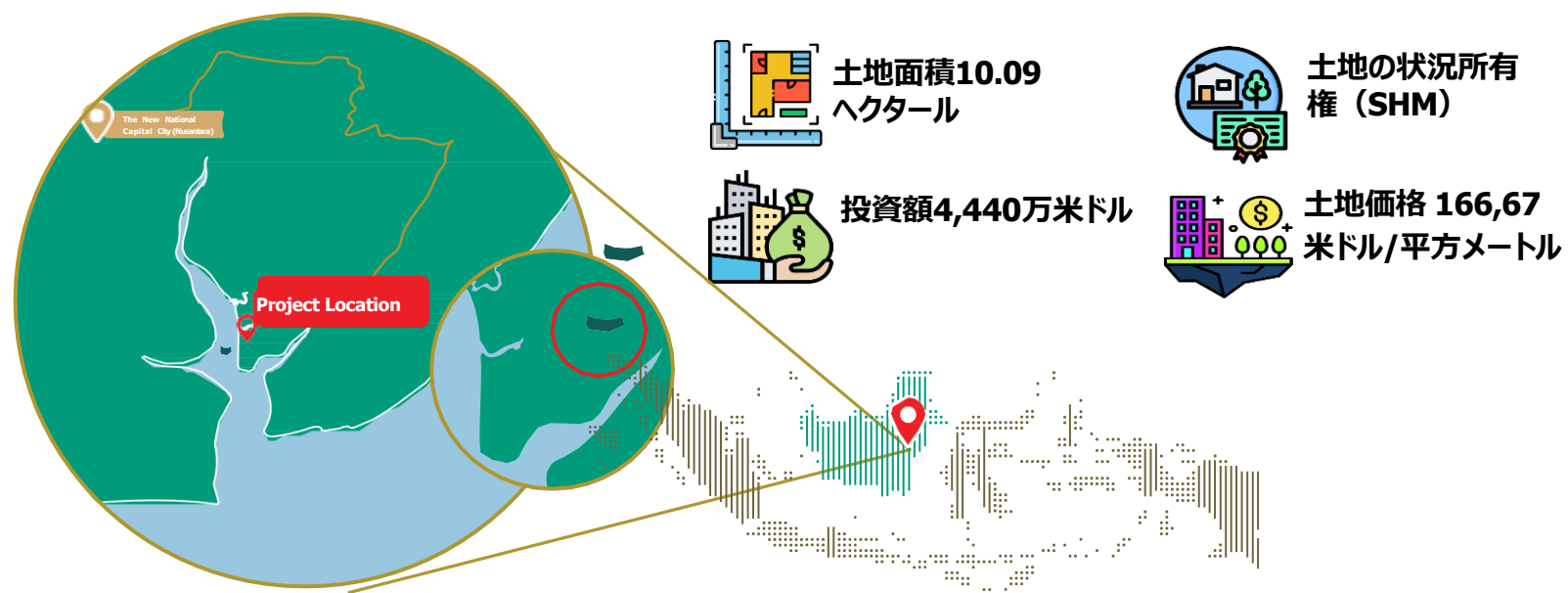
持続可能な目標



総合物流・倉庫業

プロジェクト概要

このプロジェクトは、インドネシア中期国家開発計画を支援するもので、2024年に物流コストをGDPの20%に削減することによって物流システムを改善し、成長と競争力の柱を強化する必要がある。このプロジェクトは、カリアンガウ・ロジスティック・ポート・ターミナルのバックヤードである工業地帯に位置する。港湾、工業後背地、倉庫の統合は、ヌサンタラ首都とバリクパパン市の主要な「物流ゲートウェイ」となる。

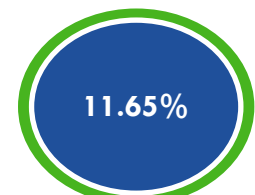


財務的フィジビリティ

投資額：

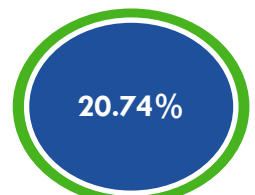
*CAPEX+OPEX (1年目) に基づく投資額

4440万米ドル



WACC

加重平均資本コスト



IRR

内部収益率



NPV

正味現在価値



PP

投資回収期間



CAPEX

資本支出



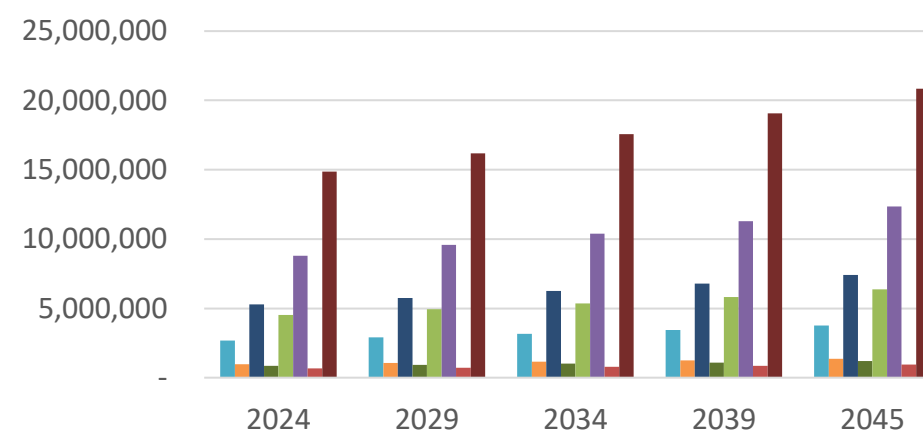
OPEX

営業費用(1年目OPEX)

市場環境

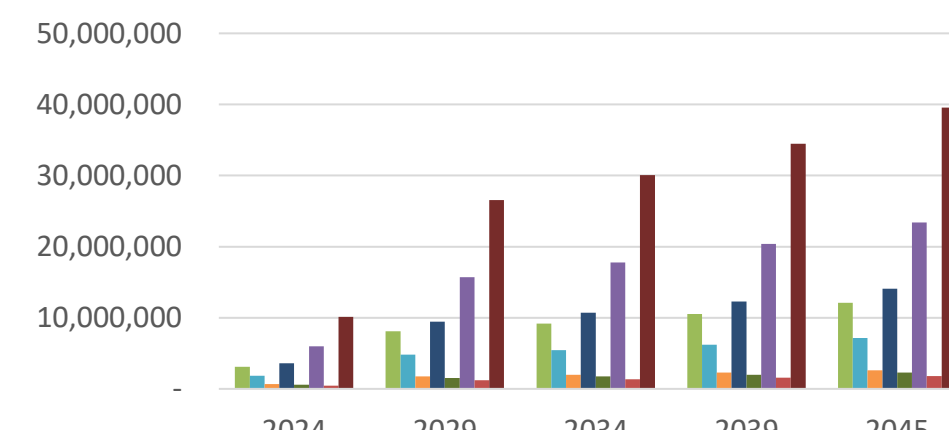
統合ロジスティクスと倉庫は、東カリマンタンと、インバウンド/アウトバウンド・ロジスティクスの供給を必要とする新首都をサポートするために開発される。カリアンガウ・コンテナ港とRORO港に基づくと、バリクパパンの処理能力は2023年には152キロTEUに達し、そのほとんどが消費財と建設資材で構成される。バリクパパンの倉庫稼働率は90%に達し、そのほとんどが都市部内に位置している。

バリクパパン市における基礎資材の消費ニーズ



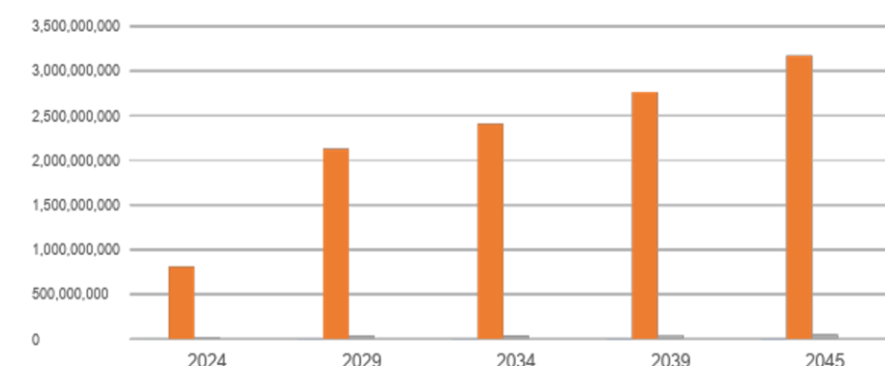
- Beef and Chicken (kg)
- Egg (kg)
- Granulated Sugar (kg)
- Rice (kw)
- Corn (kg)
- Iodized Salt (gram)
- Cooking Oil and Butter (lt)
- Milk (lt)

新首都における基礎素材消費ニーズ



- Granulated Sugar (kg)
- Corn (kg)
- Iodized Salt (gram)
- Cooking Oil and Butter (lt)
- Rice(kw)
- Milk (lt)
- Beef and Chicken (kg)
- Egg (kg)

新首都における建築資材の必要性



Source: Food Consumption Statistics in 2022, 2023 Team Analysis Results

ISIC

52101倉庫保管

総合物流・倉庫業

プロジェクト拠点

- 1 Office
- 2 Groceries Cargo
- 3 Storage Tank
- 4 Storage
- 5 Container Yard
- 6 General Cargo



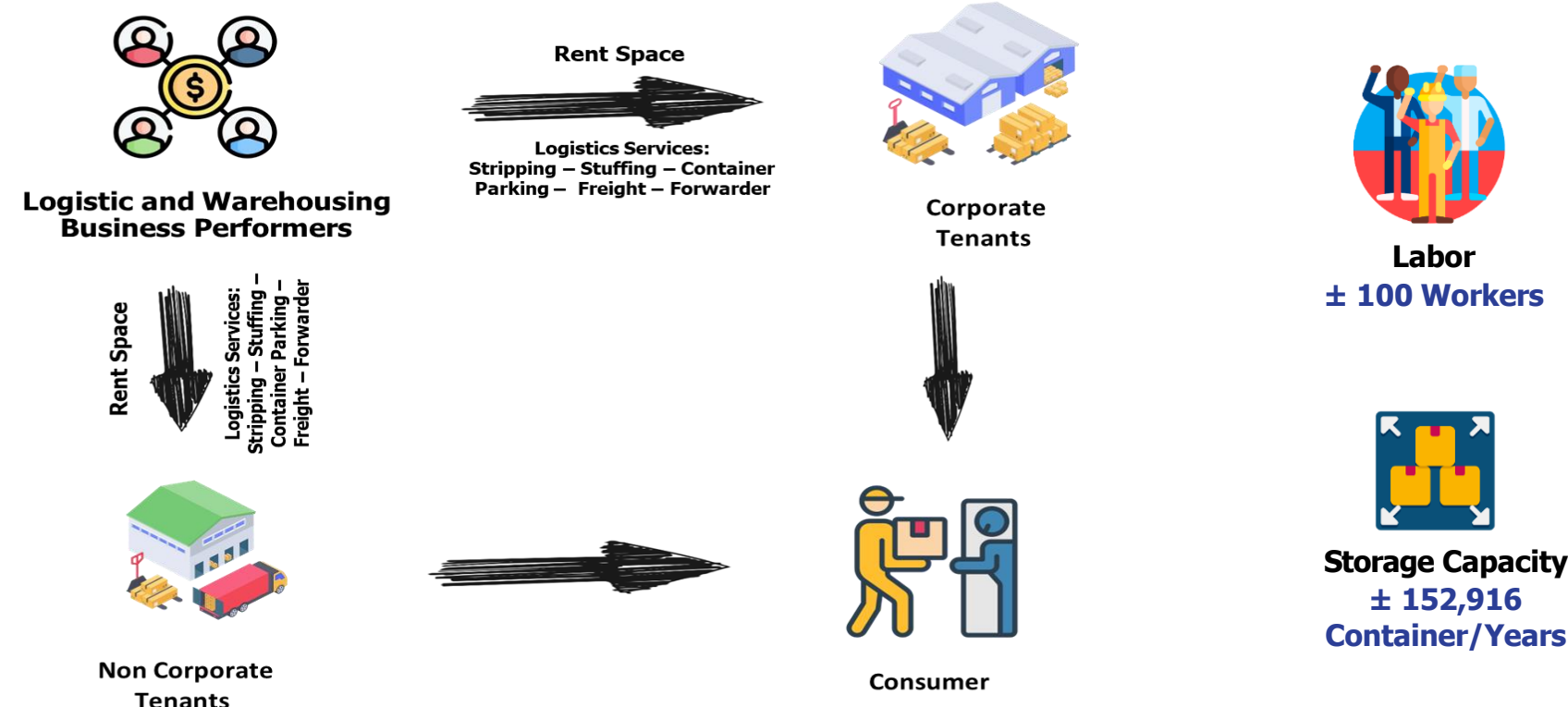
政策

- 国家中期開発計画（RPJMN）に関する大統領規則第18/2020号ICY

非財政的インセンティブ

- リスクベースビジネスライセンスの実施に関する政府規則 No.5/2021 リスクベースビジネスライセンスサービスおよび投資施設に関するガイドラインおよび手続きに関するBKPM規則No.4/2021

倉庫協力スキーム



アクセス



- 支援施設とインフラ
- スルタン・アジ・ムハンマド・セピンガン国際空港
- アジ・パンゲラン・トゥメンガン・プラト国際空港
- 新首都のためのVVIP空港計画
- トゥルク・バリクパパン有料道路
- カリアンガウ・フェリー港へのコレクター道路アクセス
- バリクパパンのカリアンガウ公共ターミナル
- バリクパパンのカリアンガウ貨物ターミナルキ0.5

持続可能性

SUSTAINABLE DEVELOPMENT GOALS



逆浸透膜水プロジェクト

カリアンガウ電力による2x15MWの電力

Thank You

Ministry of Investment / Indonesia Investment Coordinating Board (BKPM)

 [bkpm_id](#)  [kementerianInvestasi/BKPM](#)  [KementerianInvestasiBKPM](#)  [bkpm](#)

